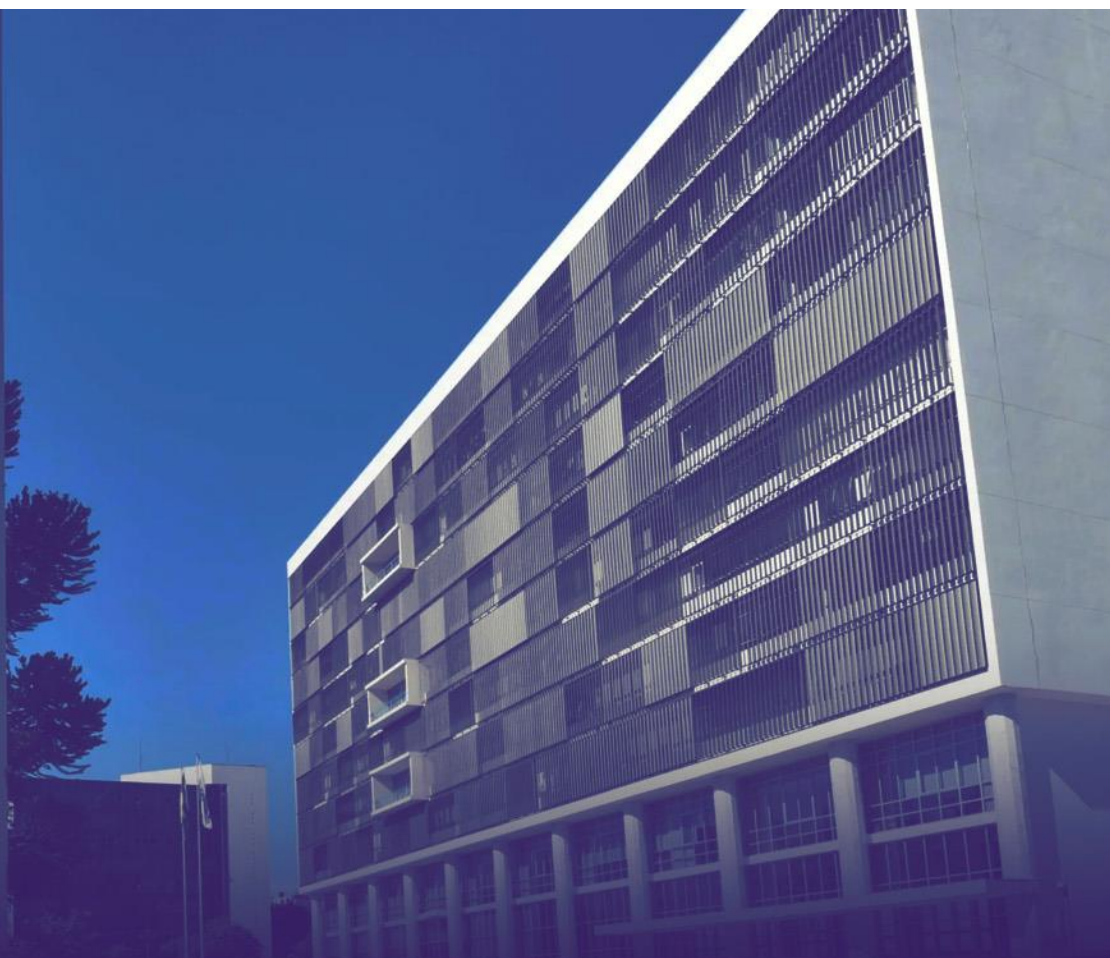
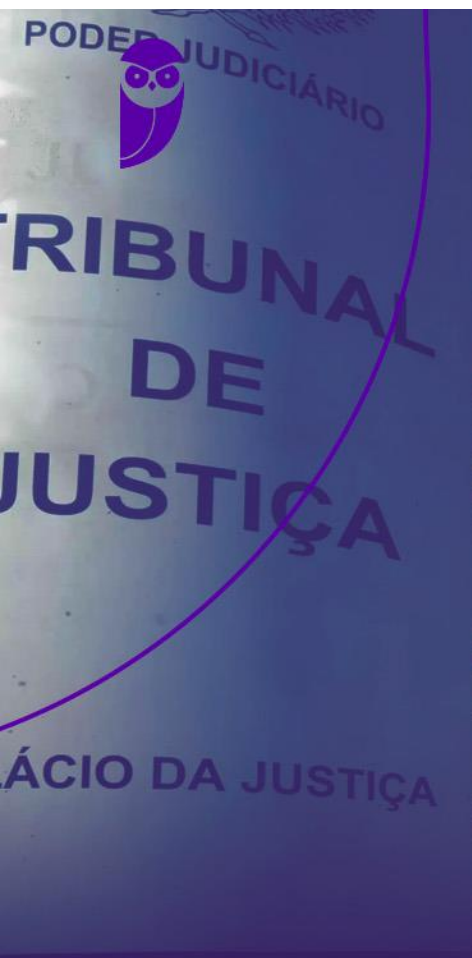


## **2ª Rodada - TJ-PR (Técnico Judiciário)**

*TJ-PR (Técnico Judiciário) Rodadas  
Avançadas de Simulados - 2025 (Pós  
Edital)*

Autor:  
**Sérgio Furtado Filho**

19 de Julho de 2025



# TJ PR

(Técnico Judiciário)  
2025 (Pós-Edital)



# Simulado Especial

Rodada Avançada TJ-PR (Técnico Judiciário)

Nome: \_\_\_\_\_

## INFORMAÇÕES SOBRE O SIMULADO

- 1 - Este simulado conta com questões focadas no concurso **TJ-PR**, cargo de **Técnico Judiciário**;
- 2 - A prova contém **60 (sessenta) questões** com **5 (cinco) alternativas** de múltipla escolha, estando apenas uma correta, e **1 (uma) questão discursiva**;
- 3 - As questões são inéditas e foram elaboradas pelos nossos professores com base no perfil da banca organizadora;
- 4 - Os participantes têm das **08:00h às 20:00h** para responder às questões e preencher o **Gabarito Eletrônico a fim de que participem do Ranking Exclusivo**;
- 5 - Caso o preenchimento do gabarito ocorra após às **20:00h**, o aluno participará apenas do **Ranking Geral**;
- 6 - O link para preencher o formulário com seu gabarito está localizado logo após as instruções deste simulado;
- 7 - **Até às 23:59h de quinta-feira**, serão disponibilizados na plataforma as estatísticas do seu resultado e comparativos com os outros alunos que tiverem feito o simulado até o momento, além do gabarito definitivo pós recursos.

## PREENCHA SEU GABARITO

Clique no link para preencher seu gabarito ou copie e cole no seu navegador.

<https://forms.gle/ZRMqdHzTUUAd9zAm9>

- |                |                |                |                |                |
|----------------|----------------|----------------|----------------|----------------|
| 01 - A B C D E | 13 - A B C D E | 25 - A B C D E | 37 - A B C D E | 49 - A B C D E |
| 02 - A B C D E | 14 - A B C D E | 26 - A B C D E | 38 - A B C D E | 50 - A B C D E |
| 03 - A B C D E | 15 - A B C D E | 27 - A B C D E | 39 - A B C D E | 51 - A B C D E |
| 04 - A B C D E | 16 - A B C D E | 28 - A B C D E | 40 - A B C D E | 52 - A B C D E |
| 05 - A B C D E | 17 - A B C D E | 29 - A B C D E | 41 - A B C D E | 53 - A B C D E |
| 06 - A B C D E | 18 - A B C D E | 30 - A B C D E | 42 - A B C D E | 54 - A B C D E |
| 07 - A B C D E | 19 - A B C D E | 31 - A B C D E | 43 - A B C D E | 55 - A B C D E |
| 08 - A B C D E | 20 - A B C D E | 32 - A B C D E | 44 - A B C D E | 56 - A B C D E |
| 09 - A B C D E | 21 - A B C D E | 33 - A B C D E | 45 - A B C D E | 57 - A B C D E |
| 10 - A B C D E | 22 - A B C D E | 34 - A B C D E | 46 - A B C D E | 58 - A B C D E |
| 11 - A B C D E | 23 - A B C D E | 35 - A B C D E | 47 - A B C D E | 59 - A B C D E |
| 12 - A B C D E | 24 - A B C D E | 36 - A B C D E | 48 - A B C D E | 60 - A B C D E |



**LÍNGUA PORTUGUESA****A importância da leitura crítica na formação cidadã**

A leitura, muitas vezes, é tratada como um hábito secundário em uma sociedade que valoriza a rapidez e a praticidade. Contudo, ela continua sendo uma das mais poderosas ferramentas de formação crítica. Ao interpretar um texto, o leitor é desafiado a confrontar ideias, questionar argumentos e, principalmente, refletir sobre sua própria visão de mundo.

O ato de ler, portanto, vai além do simples decifrar de palavras. Ele implica uma interação constante entre o conhecimento prévio do leitor e as novas informações apresentadas, processo esse que exige atenção e capacidade de análise. Não por acaso, as sociedades que investem em educação de qualidade tendem a ter cidadãos mais engajados e conscientes de seus direitos.

Em tempos de excesso de informações, a leitura crítica se torna ainda mais urgente. Diferenciar fatos de opiniões, identificar intenções implícitas e perceber a coerência de um argumento são habilidades que se constroem, sobretudo, por meio do contato constante com bons textos.

1. Assinale a alternativa correta, de acordo com o texto, sobre a relação entre leitura crítica e formação do pensamento.
  - a) A reflexão sobre a própria visão de mundo decorre apenas da análise de argumentos explícitos.
  - b) A formação de cidadãos engajados está relacionada ao contato constante com bons textos e à educação de qualidade.
  - c) O excesso de informações tornou secundária a importância da leitura para o desenvolvimento de habilidades analíticas.
  - d) A interação entre conhecimento prévio e novas informações limita a capacidade do leitor de questionar suas próprias ideias.
  - e) Diferenciar fatos de opiniões é um processo que depende apenas do conhecimento prévio do leitor.

2. Considerando as ideias apresentadas no texto, assinale a alternativa correta.

- a) A leitura crítica tem como principal função reforçar conhecimentos já adquiridos, sem promover revisão de conceitos.
- b) A formação de um pensamento analítico depende mais do acúmulo de informações do que do hábito de leitura constante.
- c) O excesso de informações torna essencial a capacidade de selecionar conteúdos e de avaliar a coerência de argumentos.
- d) A educação de qualidade, isoladamente, é suficiente para garantir que todos os cidadãos desenvolvam pensamento crítico.
- e) O desenvolvimento de habilidades de interpretação está dissociado da capacidade de refletir sobre a própria visão de mundo.

3. De acordo com o texto, assinale a alternativa correta sobre o papel da leitura no contexto social contemporâneo.

- a) A prática da leitura crítica torna-se ainda mais relevante em sociedades onde há excesso de informações disponíveis.
- b) O hábito da leitura é apontado como secundário na formação crítica, sendo mais eficaz investir em métodos de memorização.
- c) A análise de argumentos implícitos em textos é considerada menos importante do que o simples decifrar de palavras.
- d) O desenvolvimento do pensamento crítico ocorre de forma natural e independe do contato constante com bons textos.
- e) A formação de cidadãos engajados está vinculada principalmente à quantidade de informações que recebem, e não ao modo como as interpretam.





4. Sobre o valor semântico dos conectores utilizados no texto, assinale a alternativa correta.

- a) A locução “não por acaso” em “Não por acaso, as sociedades que investem em educação de qualidade...” indica relação de consequência lógica, reforçando que o engajamento cidadão decorre desse investimento.
- b) O conector “contudo” em “Contudo, ela continua sendo uma das mais poderosas ferramentas de formação crítica” expressa uma ideia de causa, justificando a valorização da leitura.
- c) A substituição de “portanto” por “logo” em “O ato de ler, portanto, vai além do simples decifrar de palavras” alteraria a correção gramatical e comprometeria a coerência.
- d) O termo “sobretudo” em “sobretudo, por meio do contato constante com bons textos” introduz ideia de adversidade em relação ao período anterior.
- e) A palavra “principalmente” em “e, principalmente, refletir sobre sua própria visão de mundo” expressa exclusão, restringindo a reflexão a esse único aspecto.

5. Considerando a regência verbal e nominal de termos presentes no texto, assinale a alternativa correta.

- a) A troca de “refletir sobre sua própria visão de mundo” por “refletir acerca de sua própria visão de mundo” manteria a correção gramatical e o sentido original.
- b) O verbo “implica” em “Ele implica uma interação constante entre o conhecimento prévio do leitor e as novas informações apresentadas” admite também a preposição “em” antes do complemento direto, sem prejuízo da correção.
- c) A forma “consciente de seus direitos” poderia ser substituída por “consciente com seus direitos” sem alteração do padrão culto.
- d) A substituição de “diferenciar fatos de opiniões” por “diferenciar fatos entre opiniões” manteria a norma culta e o mesmo valor semântico.
- e) O verbo “investem” em “as sociedades que investem em educação de qualidade” poderia ser

empregado como transitivo direto, omitindo a preposição, sem prejuízo da correção.

6. Sobre a concordância verbal e nominal observada no texto, assinale a alternativa correta.

- a) A expressão “as sociedades que investem em educação de qualidade” poderia ser reescrita como “as sociedades que investe em educação de qualidade” sem infringir a norma culta, pois o verbo concorda com o núcleo do sujeito “educação”.
- b) O verbo “continuam” em “ela continua sendo uma das mais poderosas ferramentas de formação crítica” concorda com o termo “ferramentas”, que está no plural.
- c) O verbo “implica” em “Ele implica uma interação constante entre o conhecimento prévio do leitor e as novas informações apresentadas” está corretamente no singular, pois concorda com o sujeito simples “Ele”.
- d) A concordância em “as sociedades que investem” admite, na norma culta, a flexão no singular (“investe”), desde que o verbo seja atraído pelo termo mais próximo.
- e) A forma “habilidades que se constroem” poderia ser substituída por “habilidades que se constrói” sem erro, pois se trata de sujeito oracional.



7. Considerando os valores morfológicos e o emprego das classes de palavras no texto, assinale a alternativa correta.

- a) A palavra “crítica” em “leitura crítica” classifica-se como advérbio, pois expressa a maneira como a leitura é realizada.
- b) O termo “consciente” em “cidadãos mais engajados e conscientes de seus direitos” funciona como adjetivo, caracterizando o substantivo “cidadãos”.
- c) A palavra “ainda” em “a leitura crítica se torna ainda mais urgente” desempenha função de conjunção aditiva, reforçando uma ideia anterior.
- d) Em “o leitor é desafiado a confrontar ideias”, a palavra “a” antes do verbo “confrontar” é artigo definido, acompanhando o substantivo oculto.
- e) A palavra “sobretudo” em “sobretudo, por meio do contato constante com bons textos” exerce função de preposição, pois introduz um complemento nominal.

8. Sobre o emprego dos pronomes no texto e sua função sintática, assinale a alternativa correta.

- a) O pronome “sua” em “refletir sobre sua própria visão de mundo” exerce função de objeto indireto do verbo “refletir”.
- b) Em “Ele implica uma interação constante entre o conhecimento prévio do leitor e as novas informações apresentadas”, o pronome “o” poderia substituir “uma interação constante” sem prejuízo da correção.
- c) O pronome “se” em “a leitura crítica se torna ainda mais urgente” é pronome apassivador, formando uma voz passiva sintética.
- d) O pronome “ela” em “Contudo, ela continua sendo uma das mais poderosas ferramentas de formação crítica” retoma o substantivo “sociedade”, funcionando como sujeito simples.
- e) O pronome “lhe” poderia substituir corretamente “ao leitor” em “o conhecimento prévio do leitor”, preservando a regência e o sentido original.

### MATEMÁTICA/RACIOCÍNIO LÓGICO

9. Um produto teve seu preço aumentado em 20% e, em seguida, sofreu um desconto de 10% sobre o novo valor. Em relação ao preço inicial, a variação percentual final foi de:

- a) 8% de aumento
- b) 10% de aumento
- c) 8% de desconto
- d) 12% de aumento
- e) 12% de desconto

10. Em um grupo de 80 pessoas, 50 gostam de cinema, 35 gostam de teatro e 20 gostam de ambos. Quantas pessoas não gostam nem de cinema nem de teatro?

- a) 10
- b) 15
- c) 20
- d) 25
- e) 30

11. Em uma turma, a razão entre o número de alunos do sexo masculino e do sexo feminino é de 3 para 5. Sabendo que a turma possui 32 alunos, quantos são do sexo masculino?

- a) 10
- b) 12
- c) 14
- d) 15
- e) 18



**12.** Em uma compra, um produto teve o preço reduzido de 240 para 180. Qual foi a porcentagem de desconto concedido?

- a) 20%
- b) 22%
- c) 25%
- d) 30%
- e) 35%

**13.** Considere as proposições:

P: João estuda para o concurso.

Q: Maria trabalha à noite.

A negação lógica da proposição “João estuda para o concurso ou Maria trabalha à noite” é:

- a) João não estuda para o concurso e Maria não trabalha à noite.
- b) João não estuda para o concurso ou Maria não trabalha à noite.
- c) João estuda para o concurso e Maria não trabalha à noite.
- d) João não estuda para o concurso e Maria trabalha à noite.
- e) João estuda para o concurso ou Maria não trabalha à noite.

**14.** Considere a proposição:

“Se Ana viaja, então Bruno trabalha.”

Assinale a alternativa que apresenta uma proposição logicamente equivalente à proposição dada.

- a) Se Ana não viaja, então Bruno não trabalha.
- b) Se Bruno trabalha, então Ana viaja.
- c) Bruno não trabalha ou Ana viaja.
- d) Ana viaja ou Bruno trabalha.
- e) Ana não viaja e Bruno não trabalha.

**15.** Considere as proposições:

P: Pedro estuda matemática.

Q: Pedro será aprovado no concurso.

A proposição “Pedro não será aprovado no concurso implica que Pedro não estuda matemática” é logicamente equivalente a:

- a) Se Pedro estuda matemática, então Pedro será aprovado no concurso.
- b) Pedro será aprovado no concurso ou Pedro não estuda matemática.
- c) Pedro não será aprovado no concurso ou Pedro não estuda matemática.
- d) Se Pedro não estuda matemática, então Pedro será aprovado no concurso.
- e) Pedro estuda matemática e será aprovado no concurso.

**16.** Considere o argumento:

Se Carla lê todos os dias, então melhora seu vocabulário.

Carla lê todos os dias.

Logo, Carla melhora seu vocabulário.

Esse argumento é um exemplo de:

- a) Negação do antecedente
- b) Afirmativa do consequente
- c) Modus tollens
- d) Modus ponens
- e) Silogismo disjuntivo



## NOÇÕES DE INFORMÁTICA

**17.** No contexto de segurança na Internet, uma prática essencial para reduzir riscos relacionados a malwares é:

- a) Instalar simultaneamente dois antivírus para ampliar a proteção contra ameaças.
- b) Manter o sistema operacional e o antivírus sempre atualizados.
- c) Abrir anexos de e-mails apenas de remetentes conhecidos, sem necessidade de verificação.
- d) Utilizar redes Wi-Fi públicas sempre que houver senha de acesso.
- e) Desativar o firewall para evitar bloqueio de programas confiáveis.

**18.** No Microsoft Word 365, em português, para manter o mesmo cabeçalho em todas as páginas de um documento, deve-se:

- a) Inserir o cabeçalho e desmarcar a opção “Vincular ao Anterior”.
- b) Inserir o cabeçalho e manter marcada a opção “Vincular ao Anterior”.
- c) Inserir o cabeçalho como rodapé, pois ambos são vinculados automaticamente.
- d) Utilizar marcadores automáticos na guia “Referências”.
- e) Inserir o cabeçalho apenas na primeira página e bloquear a edição.

**19.** O recurso do Windows 10 e 11, em português, que reverte o sistema a um estado anterior sem apagar arquivos pessoais, após falhas provocadas por instalação de drivers ou programas, é:

- a) Restauração do Sistema, pois permite reverter alterações recentes em configurações e drivers, preservando arquivos pessoais.
- b) Resetar este PC, pois reinstala o sistema, mantendo todos os aplicativos e arquivos pessoais.

c) Backup Automático, pois recupera o sistema para um estado anterior a partir de cópias automáticas feitas pelo Windows.

d) Inicialização Segura, pois carrega apenas os drivers básicos e reverte automaticamente alterações feitas no sistema.

e) Limpeza de Disco, pois remove arquivos temporários e restaura as configurações originais do Windows.

**20.** A função do Microsoft Excel 365, em português, que retorna o maior valor de um intervalo de células numéricas é:

- a) SOMA()
- b) MAIOR()
- c) MÁXIMO()
- d) MÉDIA()
- e) PROCV()

**21.** O recurso do Windows 11 que libera espaço de armazenamento excluindo automaticamente arquivos temporários e itens desnecessários corresponde a:

- a) Limpeza de Disco
- b) Desfragmentar e Otimizar Unidades
- c) Restaurar Sistema
- d) Inicialização Segura
- e) Histórico de Arquivos

**22.** No Microsoft Word 365, em português, um usuário deseja numerar automaticamente os capítulos de um documento longo, de forma que a numeração se atualize sempre que um novo capítulo for adicionado. Assinale o recurso que deve ser utilizado:

- a) Lista com Marcadores
- b) Lista Numerada Simples
- c) Estilos de Título com Numeração Automática
- d) Inserção de Campo Manual de Número
- e) Cabeçalho Vinculado





**23.** No Microsoft PowerPoint 365, em português, um usuário deseja aplicar um mesmo esquema de cores, fontes e efeitos visuais em todos os slides da apresentação, garantindo uniformidade. Assinale o recurso que deve ser utilizado:

- a) Layout de Slide
- b) Modelo de Design
- c) Transições
- d) Tema
- e) Plano de Fundo Personalizado

**24.** Nos navegadores de Internet, como Microsoft Edge, Google Chrome e Mozilla Firefox, assinale o recurso aumenta a privacidade durante a navegação, evitando que histórico e cookies sejam armazenados no dispositivo:

- a) Modo de Leitura
- b) Navegação InPrivate ou Anônima
- c) Favoritos ou Marcadores
- d) Histórico de Navegação
- e) Autocompletar de Formulários

## LEGISLAÇÃO

**25.** “O Plano Diretor Estratégico é uma lei municipal que orienta o crescimento e o desenvolvimento urbano de todo o município. Elaborado com a participação da sociedade, é um pacto social que define os instrumentos de planejamento urbano para reorganizar os espaços da cidade e garantir a melhoria da qualidade de vida da população.” (FONTE: Prefeitura de São Paulo)

Nesse íterim, de acordo com o que dispõe a Constituição do Estado do Paraná, pode-se afirmar que o Plano Diretor só é considerado um instrumento obrigatório para os municípios que possuem mais de:

- a) Dois mil habitantes.

- b) Três mil habitantes.
- c) Cinco mil habitantes.
- d) Dez mil habitantes.
- e) Vinte mil habitantes.

**26.** Segundo o Estatuto dos Servidores do Poder Judiciário do Paraná (Lei Estadual nº 16.024/2008), é correto afirmar que o não atendimento à convocação para sessões do Tribunal do Júri e a outros serviços obrigatórios caracteriza uma falta punível com a penalidade de:

- a) Advertência.
- b) Suspensão de até 15 (quinze) dias.
- c) Suspensão de até 30 (trinta) dias.
- d) Suspensão de até 90 (noventa) dias.
- e) Demissão.

**27.** De acordo com o Estatuto dos Servidores do Poder Judiciário do Paraná (Lei Estadual nº 16.024/2008), julgue as assertivas a seguir:

I- Grupo ocupacional é o agrupamento de cargos da mesma denominação, com iguais atribuições, responsabilidades e variação de vencimentos de acordo com os níveis que compreende.

II- Remuneração é o vencimento do cargo efetivo, acrescido das vantagens pecuniárias estabelecidas em lei.

III- As diárias e a ajuda de custo são consideradas parcelas indenizatórias.

Estão corretas as assertivas:

- a) I apenas.
- b) I e II apenas.
- c) II e III apenas.
- d) I e III apenas.
- e) I, II e III.



**28.** Evair é desembargador do Tribunal de Justiça do Estado do Paraná e, a caminho do seu trabalho, recebeu uma ligação que trazia uma triste notícia: seu irmão, Helton, acabara de falecer.

Nesse caso, pode-se afirmar que, de acordo com o Regimento Interno do Tribunal de Justiça do Paraná, Evair terá direito à “licença-luto” por até:

- a) 2 (dois) dias consecutivos.
- b) 3 (três) dias consecutivos.
- c) 5 (cinco) dias consecutivos.
- d) 7 (sete) dias consecutivos.
- e) 8 (oito) dias consecutivos.

**29.** De acordo com a Lei nº 13.709/2018, a utilização de medidas técnicas e administrativas aptas a proteger os dados pessoais de acessos não autorizados e de situações acidentais ou ilícitas de destruição, perda, alteração, comunicação ou difusão objetiva cumprir o princípio da(o):

- a) Finalidade.
- b) Adequação.
- c) Responsabilização.
- d) Segurança.
- e) Prevenção.

**30.** Considere que o Vice-Presidente da República tenha classificado três informações nos seguintes graus de sigilo: ultrassecreto, secreto e reservado. Diante do alto grau de relevância das informações, a população brasileira não poderia tomar ciência dos fatos, uma vez que poderia colocar a segurança nacional em risco.

Nesse caso, no âmbito da Lei nº 12.527/2011, é correto afirmar que:

- a) O Vice-Presidente da República não possui competência legal para classificar uma informação no grau de sigilo ultrassecreto.
- b) O Vice-Presidente da República somente poderia classificar as três informações em seus respectivos

graus de sigilo mediante autorização expressa e por escrito do Chefe do Poder Executivo Federal.

- c) O prazo máximo de restrição do sigilo à informação classificada como secreta é de 10 (dez) anos.
- d) Não existe classificação no grau “reservado”, mas sim “confidencial”.
- e) O Vice-Presidente da República possui competência legal para classificar nos três graus de sigilo informações que necessitem de sigilo.

### **NOÇÕES DE DIREITO CONSTITUCIONAL**

**31.** Sobre os Direitos de Nacionalidade, marque a alternativa correta.

- a) O critério “jus sanguinis” é único critério utilizado para a determinação da nacionalidade brasileira.
- b) O cargo de Governador de Estado é privativo de brasileiro nato.
- c) Uma vez que o brasileiro renuncie a sua nacionalidade, nunca mais poderá recuperá-la.
- d) O brasileiro nato pode perder a sua nacionalidade quando comete crime de tráfico de drogas internacional.
- e) Um ato de naturalização só pode ser anulado por meio de um processo judicial.



**32.** Lucas é um grande ativista de direitos humanos e é considerado, por muitos, o maior youtuber brasileiro de todos os tempos, possuindo mais de 35 milhões de seguidores, além de outras redes sociais. Através de suas opiniões políticas, muitos jovens o admiram e pedem a sua candidatura para o cargo de Presidente da República, embora ele tenha somente 19 (dezenove) anos de idade.

Nesse caso, pode-se afirmar que a idade mínima para que Lucas pudesse concorrer ao cargo de Chefe do Poder Executivo Federal ocorre aos:

- a) 21 (vinte e um) anos de idade.
- b) 24 (vinte e quatro) anos de idade.
- c) 30 (trinta) anos de idade.
- d) 35 (trinta e cinco) anos de idade.
- e) 40 (quarenta) anos de idade.

**33.** Segundo a Constituição Federal de 1988, pode-se afirmar que compete privativamente à União legislar sobre:

- a) orçamento.
- b) proteção e tratamento de dados pessoais.
- c) juntas comerciais.
- d) produção e consumo.
- e) desporto.

**34.** Sobre o Poder Legislativo, a Carta Magna prevê expressamente diferentes tipos de proibições aos congressistas eleitos. Contudo, as vedações ocorrem em momentos distintos: surgindo após a expedição do diploma ou com o advento da posse.

Nesse caso, assinale a alternativa que contenha uma vedação que se origina com a expedição do diploma do parlamentar.

- a) Manter contrato com pessoa jurídica de direito público sem obedecer a cláusulas uniformes do contrato.
- b) Ser proprietário, controlador ou diretor de empresa que goze de favor decorrente de contrato

com pessoa jurídica de direito público, ou nela exercer função remunerada.

- c) Ocupar cargo ou função de que sejam demissíveis "ad nutum" em uma autarquia federal.
- d) Patrocinar causa em que seja interessada uma empresa pública federal.
- e) Ser titular de mais de um cargo ou mandato público eletivo.

**35.** Adriano é um ativista e sindicalista muito ativo e, um belo dia, decidiu constranger Luciano, mediante grave ameaça, a participar de seu sindicato, uma vez que para ele, a "União faz a força". Porém, ele acabou sendo preso por esse ato, uma vez que configura um crime contra a organização do trabalho.

Nesse caso, de acordo com as disposições constitucionais a respeito do Poder Judiciário, pode-se afirmar que Adriano será processado e julgado, originariamente, pelo:

- a) Superior Tribunal de Justiça.
- b) Tribunal Superior do Trabalho.
- c) Tribunal Regional do Trabalho.
- d) Juiz do Trabalho.
- e) Juiz Federal.

### **NOÇÕES DE DIREITO ADMINISTRATIVO**

**36.** A extinção de um ato administrativo pela incompatibilidade com um novo ato sobre a mesma matéria é denominada de:

- a) Contraposição.
- b) Revogação.
- c) Anulação.
- d) Caducidade.
- e) Cassação.



**37.** É considerado um bem público de uso comum do povo:

- a) As terras dos silvícolas.
- b) Os mares.
- c) Os cemitérios públicos.
- d) Os museus públicos.
- e) Os veículos oficiais.

**38.** De acordo com o entendimento jurisprudencial e doutrinário a respeito da Responsabilidade Civil do Estado e da aplicação da teoria do risco integral, pode-se afirmar que:

- a) A teoria do risco integral não é admitida no Brasil em hipótese alguma.
- b) A teoria do risco integral somente é admitida em casos de acidentes nucleares.
- c) A teoria do risco integral somente é admitida em casos de danos ambientais e atos terroristas contra aeronaves brasileiras.
- d) A teoria do risco integral admite excludentes da responsabilização estatal.
- e) A teoria do risco integral é admitida como exceção no ordenamento jurídico pátrio e, assim, o Estado responsável responde por qualquer dano, mesmo que causado por caso fortuito, força maior ou culpa exclusiva da vítima.

**39.** De acordo com o entendimento doutrinário, pode-se afirmar que os mesários que participam das eleições municipais, estaduais e federais, quando nesta condição, são considerados:

- a) Agentes públicos políticos.
- b) Agentes públicos delegados.
- c) Agentes públicos credenciados.
- d) Agentes públicos honoríficos.
- e) Agentes públicos administrativos.

**40.** De acordo com a Lei nº 14.133/2021, a licitação será considerada inexigível nos casos de:

- a) Objetos que possam ser contratados por meio de credenciamento.
- b) Contratação que envolva valores inferiores a R\$ 50.000,00 (cinquenta mil reais), no caso de outros serviços e compras.
- c) Contratação de entidades privadas sem fins lucrativos para a implementação de cisternas ou outras tecnologias sociais de acesso à água para consumo humano e produção de alimentos, a fim de beneficiar as famílias rurais de baixa renda atingidas pela seca ou pela falta regular de água.
- d) Aquisição, por pessoa jurídica de direito público interno, de bens produzidos ou serviços prestados por órgão ou entidade que integrem a Administração Pública e que tenham sido criados para esse fim específico, desde que o preço contratado seja compatível com o praticado no mercado.
- e) Guerra, estado de defesa, estado de sítio, intervenção federal ou de grave perturbação da ordem.





**NOÇÕES DE DIREITO CIVIL**

**41.** Considerando as disposições da Lei de Introdução às Normas do Direito Brasileiro (LINDB) – Decreto-Lei nº 4.657/1942 –, especialmente no que se refere à vigência, aplicação, interpretação e eficácia das normas jurídicas, analise e julgue as afirmativas a seguir:

- I. Salvo disposição em contrário, a lei começa a vigorar em todo o país quarenta e cinco dias depois de oficialmente publicada.
- II. Quando a lei for omissa, o juiz deverá decidir exclusivamente com base nos princípios gerais de direito, não podendo recorrer à analogia ou aos costumes.
- III. A lei nova tem efeito imediato e geral, mas deve respeitar o ato jurídico perfeito, o direito adquirido e a coisa julgada.

Assinale a alternativa correta:

- a) Apenas as afirmativas I e II estão corretas.
- b) Apenas as afirmativas I e III estão corretas.
- c) Apenas a afirmativa II está correta.
- d) Todas as afirmativas estão corretas.
- e) Apenas a afirmativa III está correta.

**42.** Beatriz, com 17 anos de idade, trabalha como assistente administrativa em uma grande empresa desde os 16 anos. Ela possui renda mensal suficiente para seu sustento e constituiu significativa economia própria. Recentemente, desejando firmar contrato de locação de um apartamento em seu nome, foi informada pelo locador de que precisaria ser representada pelos pais por ainda ser relativamente incapaz.

Diante dessa situação, com base no Código Civil, assinale a alternativa correta:

- a) Beatriz permanece relativamente incapaz, pois apenas o casamento ou a colação de grau em curso superior cessariam sua incapacidade.

b) Beatriz pode ser considerada plenamente capaz em razão do estabelecimento de relação de emprego com economia própria, que configura hipótese de emancipação.

c) A incapacidade de Beatriz somente cessará mediante autorização judicial ou por autorização dos pais, ainda que possua economia própria.

d) Mesmo sendo emancipada pela relação de emprego, Beatriz somente poderá celebrar contratos civis com autorização expressa dos pais.

e) A emancipação só poderá ocorrer mediante instrumento público lavrado por seus pais, sendo ineficaz qualquer outra forma.

**43.** O Município de Bela Aurora possui um terreno situado no centro da cidade que não está afetado a nenhuma destinação pública específica, tampouco é utilizado para prestação de serviço público. O Prefeito manifestou interesse em alienar esse imóvel para arrecadar recursos destinados a obras de infraestrutura urbana. Alguns vereadores questionaram a possibilidade de alienação direta do bem, afirmando tratar-se de bem público inalienável. Com base no Código Civil, assinale a alternativa correta:

a) O imóvel em questão é bem de uso comum do povo e, por isso, inalienável enquanto mantiver essa destinação.

b) O imóvel é bem de uso especial, o que impede sua alienação sem prévia desafetação por lei específica.

c) Trata-se de bem dominical, que pode ser alienado desde que atendidas as exigências legais.

d) Todos os bens públicos são inalienáveis, independentemente de sua classificação.

e) Por se tratar de bem público, está sujeito a usucapião após trinta anos de posse ininterrupta e pacífica.



**44.** Com fundamento nas disposições do Código Civil brasileiro relativas ao instituto da prescrição, em especial quanto às causas impeditivas, à renunciabilidade e à possibilidade de modulação convencional dos prazos prescricionais, analise as afirmativas abaixo, à luz da interpretação sistemática da norma civil:

- I. A prescrição não corre contra os absolutamente incapazes.
- II. Os prazos de prescrição podem ser livremente alterados por acordo entre as partes, desde que não prejudiquem terceiros.
- III. A renúncia à prescrição somente pode ocorrer de forma expressa e antes de consumada.

Assinale a alternativa correta:

- a) Apenas a afirmativa I está correta.
- b) Apenas as afirmativas I e III estão corretas.
- c) Apenas as afirmativas II e III estão corretas.
- d) Todas as afirmativas estão corretas.
- e) Apenas a afirmativa III está correta.

**45.** Mariana possui um impedimento de longo prazo de natureza sensorial, que limita significativamente sua interação social. Ao tentar utilizar o atendimento prioritário em uma repartição pública, apresentou apenas o cordão de fita com desenhos de girassóis. O servidor responsável informou que aquele símbolo não seria suficiente para comprovar a condição de deficiência e que seria necessário apresentar documentação específica. Mariana considerou a exigência ilegal e manifestou sua discordância.

Com base na Lei Brasileira de Inclusão da Pessoa com Deficiência (Lei nº 13.146/2015), assinale a alternativa correta:

- a) Mariana está correta, pois o uso do cordão de girassóis é suficiente para comprovar a deficiência, não sendo permitida qualquer exigência adicional.
- b) Mariana está correta, pois o uso do cordão de girassóis é obrigatório e substitui qualquer documentação comprobatória da deficiência.

c) Mariana está equivocada, pois a utilização do cordão de girassóis é opcional e não dispensa a apresentação de documentos que comprovem a deficiência, caso solicitados.

d) Mariana está correta, pois a deficiência sensorial prescinde de qualquer comprovação documental em situações de atendimento prioritário.

e) Mariana está equivocada, pois apenas a avaliação biopsicossocial poderá confirmar sua condição, sem possibilidade de análise documental ou uso de símbolos visuais.

### **NOÇÕES DE DIREITO PROCESSUAL CIVIL**

**46.** Carla ajuizou uma ação no Juizado Especial Cível contra a empresa Sol Móveis Ltda., pleiteando a reparação por vício em um armário planejado. A sentença foi proferida em audiência, e Carla foi intimada nesse mesmo momento. A empresa, porém, não cumpriu voluntariamente a obrigação determinada na sentença, mesmo após o trânsito em julgado. Carla procurou o Juizado para iniciar a execução, mas não sabia se seria necessário novo procedimento para isso.

Com base na Lei nº 9.099/1995, assinale a alternativa correta:

- a) Carla deve aguardar nova citação da empresa para então iniciar a fase de execução.
- b) A execução da sentença deve ser processada em vara comum, pois o Juizado não possui competência para executá-la.
- c) A execução poderá ser iniciada desde logo, mediante simples solicitação da parte interessada, mesmo que verbal, dispensando nova citação.
- d) O juiz deverá designar nova audiência de conciliação antes de iniciar qualquer ato de execução.
- e) O cumprimento da sentença só pode ser requerido por meio de petição escrita com advogado constituído.



**47.** Marta, Júlio e Renato ajuizaram, em conjunto, uma ação contra a empresa Construtora Real Ltda., pleiteando a indenização por vícios estruturais em apartamentos adquiridos no mesmo edifício. O juiz, ao analisar a petição inicial, verificou que a quantidade de autores poderia comprometer a celeridade processual e dificultar a defesa da empresa, determinando a limitação do litisconsórcio.

Com base no Código de Processo Civil, assinale a alternativa correta:

- a) O juiz não pode limitar o número de autores, pois o litisconsórcio é sempre irrestrito.
- b) A decisão que limita o litisconsórcio só pode ocorrer na fase de execução.
- c) A decisão que limita o litisconsórcio interrompe o prazo de manifestação, que recomeçará após a intimação da decisão que a resolver.
- d) Em litisconsórcio facultativo, a sentença deve obrigatoriamente produzir os mesmos efeitos para todos os litisconsortes.
- e) A limitação do litisconsórcio depende de requerimento expresso da parte ré.

**48.** A empresa *Segura Mais S.A.*, seguradora de um caminhão envolvido em acidente de trânsito, tomou conhecimento de que seu segurado, Paulo, está sendo processado por danos materiais por outro motorista. Interessada em que a sentença seja favorável a Paulo, a empresa requer sua admissão no processo como assistente.

Com base no Código de Processo Civil, assinale a alternativa correta:

- a) A empresa *Segura Mais S.A.* pode intervir como assistente simples, pois tem interesse jurídico na vitória de Paulo.
- b) A intervenção da seguradora depende da autorização expressa do segurado para produzir efeitos.

c) A seguradora só poderia ser incluída no polo passivo da ação, não sendo cabível sua intervenção voluntária como assistente.

d) Como o processo já se encontra na fase recursal, não é possível a admissão da assistência.

e) A assistência litisconsorcial é obrigatória sempre que houver interesse econômico do terceiro no resultado da causa.

**49.** Bruno ajuizou uma ação de cobrança contra a empresa *Mercantil Vitória Ltda.*, alegando valores devidos por um contrato de consultoria. Em sua contestação, a empresa apresentou reconvenção, alegando que Bruno, na verdade, descumpriu cláusulas contratuais e causou prejuízos, requerendo indenização. Além disso, a empresa incluiu como corréu reconvinado um terceiro, João, sócio de Bruno, que também teria contribuído para os danos alegados.

Com base no Código de Processo Civil, assinale a alternativa correta:

- a) A reconvenção é incabível nesse caso, pois não se admite reconvenção contra terceiros estranhos à ação.
- b) A reconvenção só poderia ser apresentada se acompanhada da contestação, o que não ocorreu.
- c) A reconvenção depende de autorização judicial expressa para ser processada.
- d) A empresa pode propor reconvenção contra Bruno e incluir João como terceiro, desde que a pretensão seja conexa com a ação principal ou com o fundamento da defesa.
- e) A desistência da ação principal impede o prosseguimento da reconvenção, salvo se o autor concordar com seu prosseguimento.



**50.** Em processo envolvendo responsabilidade civil por erro médico, a audiência de instrução e julgamento foi designada para as 14h. No dia marcado, às 14h35, o médico perito ainda não havia comparecido. O advogado do autor requereu o adiamento da audiência, ao que o juiz indeferiu, dando prosseguimento à instrução com a oitiva das testemunhas. O autor, inconformado, alegou nulidade do ato.

Com base no Código de Processo Civil, assinale a alternativa correta:

- a) A audiência não poderia ser adiada por atraso do perito, salvo requerimento conjunto das partes.
- b) O adiamento seria cabível, pois o atraso superior a 30 minutos justifica o pedido, ainda que de forma unilateral.
- c) O juiz agiu corretamente, pois o atraso de apenas 35 minutos não compromete a validade da audiência.
- d) A ausência do perito impede a realização de qualquer outro ato na audiência.
- e) O autor não poderia impugnar a decisão do juiz se o perito comparecesse após o início da audiência.

### **NOÇÕES DE DIREITO PENAL**

**51.** Em relação às disposições legais presentes na Lei nº 13.869/2019, é incorreto afirmar que:

- a) A Lei de Abuso de Autoridade admite a configuração de crimes de hermenêutica.
- b) Os magistrados e os congressistas podem ser sujeitos ativos em crimes de abuso de autoridade.
- c) Os crimes previstos nesta Lei são de ação penal pública incondicionada.
- d) A perda do cargo, do mandato ou da função pública está condicionada a reincidência do criminoso.
- e) Faz coisa julgada em âmbito cível, assim como no administrativo-disciplinar, a sentença penal que

reconhecer ter sido o ato praticado no exercício regular de direito.

**52.** De acordo com a Lei nº 8.072/1990, é considerado um crime hediondo o delito de:

- a) Homicídio simples.
- b) Lesão corporal dolosa de natureza grave.
- c) Roubo simples.
- d) Epidemia simples.
- e) Estupro simples.

**53.** Segundo a Lei nº 11.340/2006, julgue as assertivas a seguir:

I- Qualquer conduta que configura difamação ou injúria contra a mulher é considerada uma forma de violência psicológica.

II- É direito da mulher em situação de violência doméstica e familiar o atendimento policial e pericial especializado, ininterrupto e prestado por servidores, obrigatoriamente do sexo feminino, previamente capacitados.

III- Nos casos de risco à integridade física da ofendida ou à efetividade da medida protetiva de urgência, não será concedida liberdade provisória ao preso.

Estão corretas as assertivas:

- a) III apenas.
- b) I e II apenas.
- c) II e III apenas.
- d) I e III apenas.
- e) I, II e III.





54. De acordo com as disposições legais presentes na Lei nº 11.343/2006, é correto afirmar que, nos casos em que o indiciado estiver preso, o inquérito policial deverá ser concluído em até:

- a) 10 (dez) dias.
- b) 15 (quinze) dias.
- c) 20 (vinte) dias.
- d) 30 (trinta) dias.
- e) 90 (noventa) dias.

55. Murilo foi o 1º colocado para o concurso de técnico judiciário do Tribunal de Justiça do Estado do Paraná e, após um longo período de espera, ele foi nomeado, tendo seu nome sido publicado no Diário Oficial do Estado. Sabendo disso, Henrique, advogado e melhor amigo de Murilo, o parabenizou e pediu para que ele o ajudasse a acelerar alguns processos quando tomasse posse. Porém, Murilo solicitou uma quantia de R\$ 4.500,00 a Henrique para que ele desse um rápido andamento aos processos.

Segundo o Código Penal, Murilo cometeu o delito de:

- a) Peculato.
- b) Concussão.
- c) Corrupção passiva.
- d) Corrupção ativa.
- e) Prevaricação.

### **NOÇÕES DE DIREITO PROCESSUAL PENAL**

56. De acordo com as disposições legais presentes na Lei nº 9.099/1995, assinale a alternativa correta.

- a) O maior de dezoito anos poderá ser autor, independentemente de assistência, exceto para fins de conciliação.
- b) Não se admitirá, no processo, qualquer forma de intervenção de terceiro e nem o litisconsórcio.

c) Da sentença homologatória de conciliação ou laudo arbitral, caberá recurso para o próprio Juizado.

d) Os embargos de declaração não poderão ser interpostos oralmente.

e) Todos os meios de prova moralmente legítimos, ainda que não especificados em lei, são hábeis para provar a veracidade dos fatos alegados pelas partes.

57. De acordo com a Lei nº 7.210/1984, o condenado que cumpre a pena em regime fechado ou semiaberto poderá remir, por trabalho ou por estudo, parte do tempo de execução da pena. Nesse caso, pode-se afirmar que o condenado pode reduzir sua pena por meio do trabalho, com a remição de 1 dia de pena a cada:

- a) 1 (um) dia de trabalho.
- b) 2 (dois) dias de trabalho.
- c) 3 (três) dias de trabalho.
- d) 5 (cinco) dias de trabalho.
- e) 7 (sete) dias de trabalho.

58. Em relação às disposições jurisprudenciais a respeito das nulidades no âmbito do processo penal, marque a alternativa incorreta.

- a) É relativa a nulidade do processo criminal por falta de intimação da expedição de precatória para inquirição de testemunha.
- b) É absoluta a nulidade do julgamento, pelo júri, por falta de quesito obrigatório.
- c) É absoluta a nulidade do julgamento pelo júri, quando os quesitos da defesa não precedem aos das circunstâncias agravantes.
- d) No processo penal, a falta da defesa constitui nulidade absoluta, mas a sua deficiência só o anulará se houver prova de prejuízo para o réu.
- e) É absoluta a nulidade decorrente da inobservância da competência penal por prevenção.



**59.** De acordo com o entendimento doutrinário e jurisprudencial, é correto afirmar que a teoria do resultado é aplicável nos casos de:

- a) Crimes plurilocais comuns.
- b) Crimes plurilocais contra a vida.
- c) Crimes no âmbito dos Juizados Especiais.
- d) Crimes falimentares.
- e) Atos infracionais.

**60.** Em relação às nulidades, julgue as assertivas a seguir:

- I- Constitui nulidade a falta de intimação do denunciado para oferecer contrarrazões ao recurso interposto da rejeição da denúncia, não a suprimindo a nomeação de defensor dativo.
- II- As nulidades relativas não podem ser conhecidas de ofício pelo juiz e estão sujeitas à preclusão.
- III- Segundo o princípio da causalidade, a nulidade de um ato irradia para aqueles que dele decorrem.

Estão corretas as assertivas:

- a) I apenas.
- b) I e II apenas.
- c) II e III apenas.
- d) I e III apenas.
- e) I, II e III.



## Redação

Todos os países preservam seus documentos. Já pararam para pensar como seria se não tivéssemos registros do passado? Como conheceríamos nossas raízes, nossa cultura e nossas tradições? Acredito que todos nós temos um fascínio pelo passado, por aquilo que já aconteceu e que moldou o mundo em que vivemos hoje. Mas como podemos garantir que essas histórias não se percam com o tempo? Qual é a importância de preservar os registros do passado?

Com base no texto acima, produza um texto dissertativo-argumentativo, em que expresse a sua opinião, dando especial destaque aos argumentos apresentados na defesa de suas opiniões.



Rodadas Avançadas de Simulados para TJ-PR (Técnico Judiciário) - 20/07/2025

**Folha de Resposta**

01	
02	
03	
04	
05	
06	
07	
08	
09	
10	
11	
12	
13	
14	
15	
16	
17	
18	
19	
20	
21	
22	
23	
24	
25	
26	
27	
28	
29	
30	





## O QUE VOCÊ ACHOU DESTE SIMULADO?

*Conte-nos como foi sua experiência ao fazer este simulado.  
Sua opinião é muito importante para nós!*

<https://forms.gle/ZquhFz7Kx7jG8Fyu7>

## NÃO É ASSINANTE?

*Confira nossos planos, tenha acesso a milhares de cursos e participe gratuitamente dos projetos exclusivos. Clique no link!*

<http://estrategi.ac/assinaturas>

## CONHEÇA NOSSO SISTEMA DE QUESTÕES

*Estratégia Questões nasceu maior do que todos os concorrentes, com mais questões cadastradas e mais soluções por professores. Clique no link e conheça!*

<http://estrategi.ac/ok1zt0>



# ESSA LEI TODO MUNDO CONHECE: PIRATARIA É CRIME.

Mas é sempre bom revisar o porquê e como você pode ser prejudicado com essa prática.



1 Professor investe seu tempo para elaborar os cursos e o site os coloca à venda.



2 Pirata divulga ilicitamente (grupos de rateio), utilizando-se do anonimato, nomes falsos ou laranjas (geralmente o pirata se anuncia como formador de "grupos solidários" de rateio que não visam lucro).



3 Pirata cria alunos fake praticando falsidade ideológica, comprando cursos do site em nome de pessoas aleatórias (usando nome, CPF, endereço e telefone de terceiros sem autorização).



4 Pirata compra, muitas vezes, clonando cartões de crédito (por vezes o sistema anti-fraude não consegue identificar o golpe a tempo).



5 Pirata fere os Termos de Uso, adultera as aulas e retira a identificação dos arquivos PDF (justamente porque a atividade é ilegal e ele não quer que seus fakes sejam identificados).



6 Pirata revende as aulas protegidas por direitos autorais, praticando concorrência desleal e em flagrante desrespeito à Lei de Direitos Autorais (Lei 9.610/98).



7 Concurseiro(a) desinformado participa de rateio, achando que nada disso está acontecendo e esperando se tornar servidor público para exigir o cumprimento das leis.



8 O professor que elaborou o curso não ganha nada, o site não recebe nada, e a pessoa que praticou todos os ilícitos anteriores (pirata) fica com o lucro.



Deixando de lado esse mar de sujeira, aproveitamos para agradecer a todos que adquirem os cursos honestamente e permitem que o site continue existindo.